

HDM 和 DTM 操作指南

安装

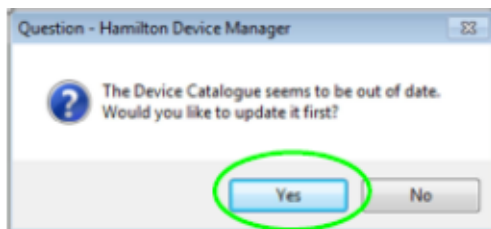
1. 要有管理员的权限才能安装。
2. 解压缩下载的 ZIP 文件。
3. 双击子文件夹中的“HDM_V1-0-0_Setup”中的“setup.exe”，安装
“Hamilton Device Manager” (Hamilton FDT 框架程序)，依次选取缺省后安装。
详细指导请参照附件“HDM_Installation_Guide.txt”
4. 双击“ArcSensorDTM_x.x.x_Setup.msi”（x=版本号），然后选取缺省值依次
安装。详细指导请参照：“DTM_Installation_Guide.txt”

第一步

1. 在桌面上双击图标“HDM”或者您喜欢的 FDT 框架应用程序。也可以通过选择
“Start” - “All Programs” - “Hamilton” - “Hamilton Device Manager”



2. 安装 HDM 和 DTM 后第一次运行，这个问题会自动跳过去。如果你已经升级
“Arc Sensor DTM”到新的版本，第一次运行时会出现下面的问题，选择“Yes”



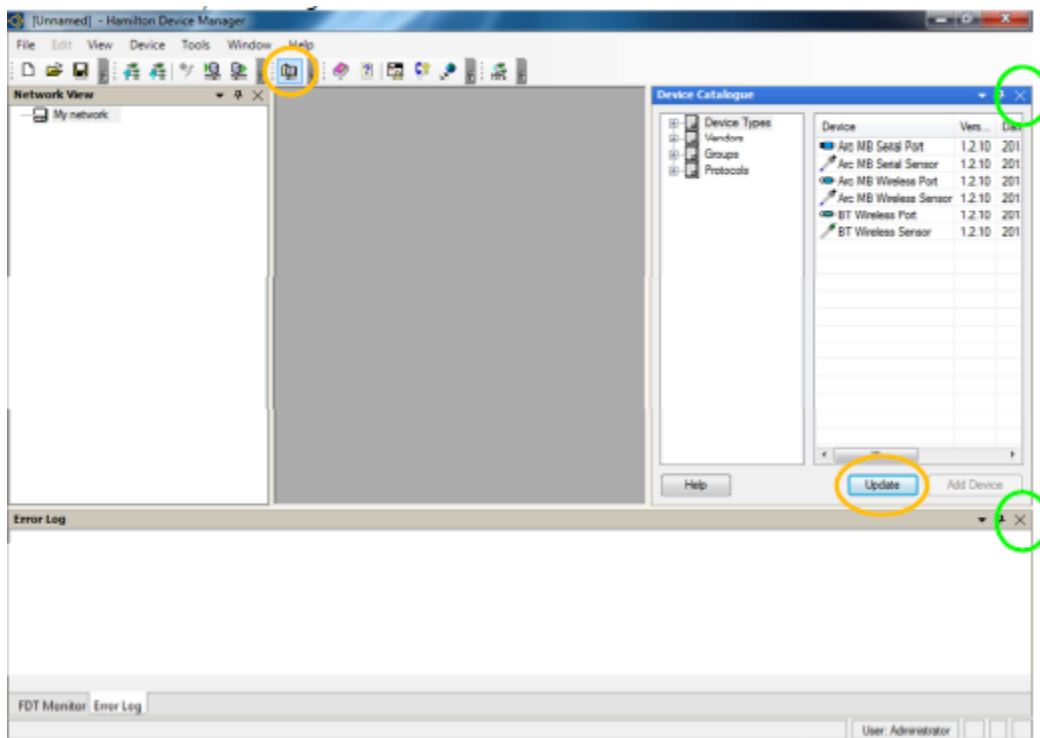
如果你已经升级了你的 DTM，但是上面的图标没有出现，单击“Device Catalogue Visibility”或者选择“View” - “Device Catalogue”打开“Device Catalogue”，参照第 3 点，橙色圆圈标注处。然后单击窗口上的“Device

Catalogue”

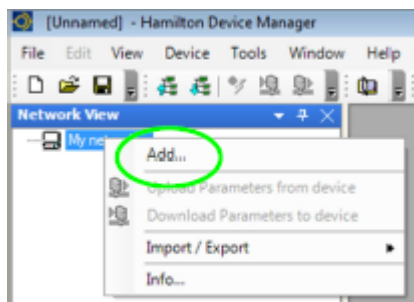
3. 关闭“Device Catalogue”，绿圈标注处。

关闭“Error Log”，绿圈标注处。

关闭“FDT Monitor”，绿圈标注处。



4. 通过在“My network”处右击然后选择“Add...”添加 Hamilton 通讯的 DTM.

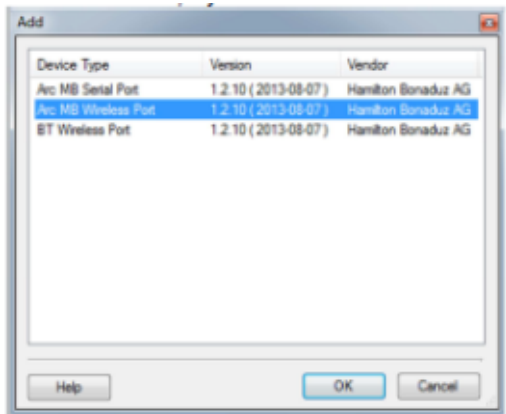


5. 选择“OK”或者双击选项。

如果有线连接，选择 “Arc MB Serial Port”

如果有和 Arc 无线适配器连接的 Modbus 电极，选择 “Arc MB Wireless Port”

如果是通过蓝牙通讯的 HART 电极，选择 “BT Wireless Port”

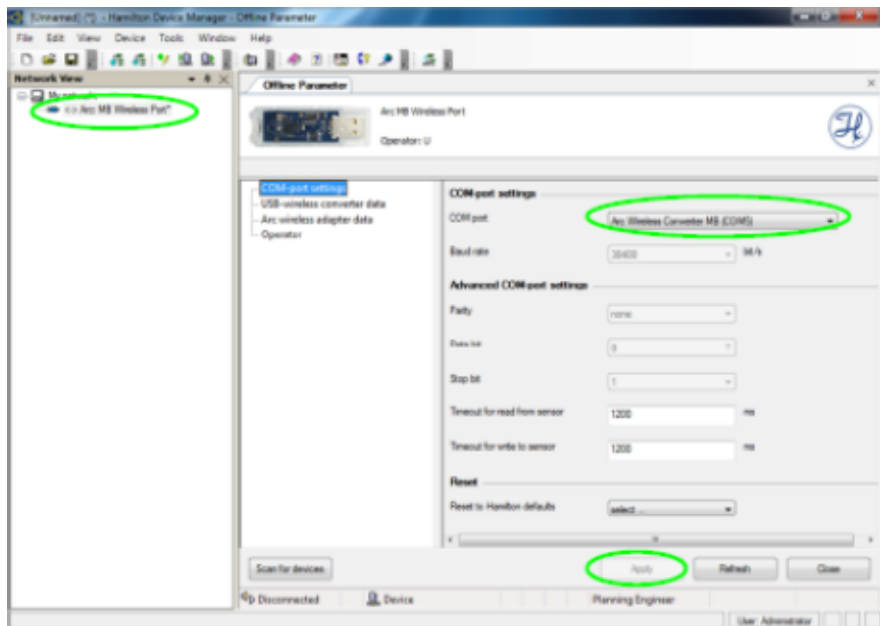


6. “COM-port settings” 页面会自动出现。如果没有出现，需要双击添加通讯的 DTM 来适应通讯设置，本操作只在和电极通讯处于离线模式（普通型号）时有用。在第 9 条也有描述，会有一个预设的 “COM port”，你也可以根据需要选择其他的连接了转换器的接口，点击 “Apply” 选择。

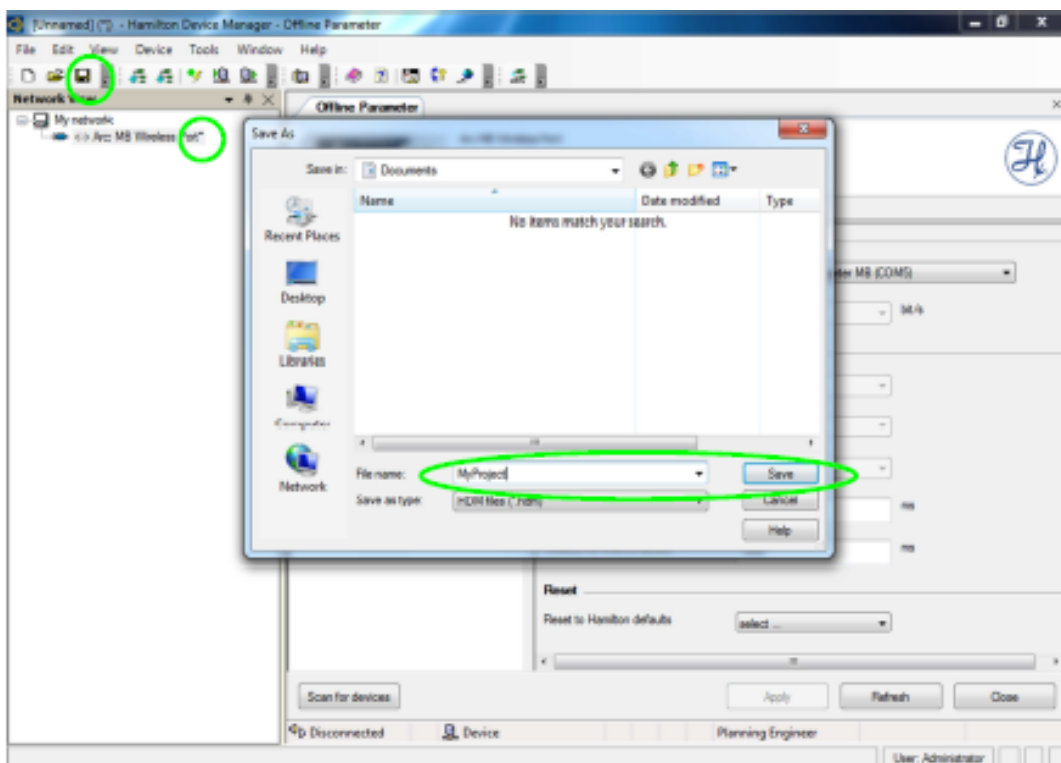
点击 “Apply” 确认设置。

点击 “Refresh” 拒绝未被确认的设置或者刷新页面。

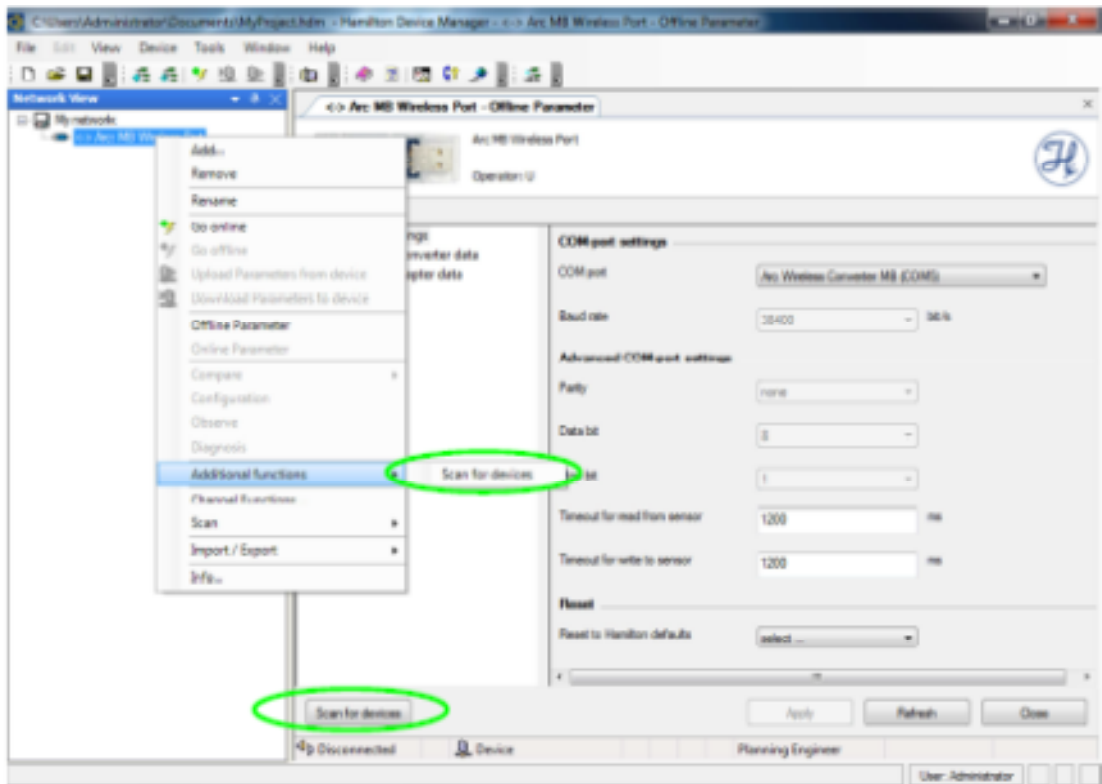
点击 “Close” 关闭窗口。



7. 你可以选择保存项目设置。点击“**Save**”键。重新打开存在的项目，双击选择的文件名“**My Project.hdm**”。未保存的改变会在文件名后标记“*****”。



8. 扫描寻找电极，可以点击“Offline Parameter”页面上的“Scan for device”按钮；或者右击 DTM 下的“Network View”选择“Additional functions”后再选择“Scan for device”。



9. 发现的电极都列在“Network View”的下面，添加各电极的 DTM 到通讯的 DTM。

Arc MB 串口：地址的数字是电极设备的地址数。

Arc MB Wireless 串口：地址的数字是连接电极的无线频率身份证号。

BT Wireless 串口：地址的数字是连接电极的无线频率身份证号。

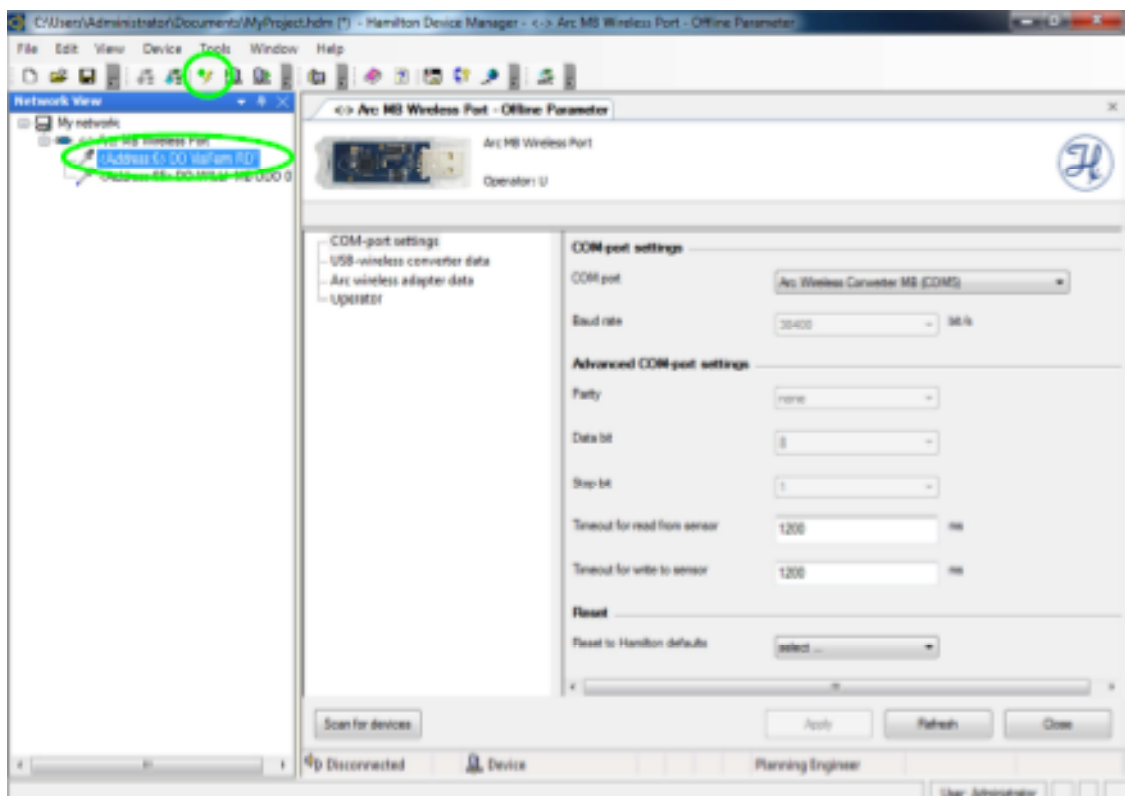
描述的是电极的测量点。

建立和电极的连接，选中需要连接的电极的 DTM 地址线，然后点击“Device On-line/Off-line”或者右击选中的电极后选择“Go online”。

如果文字显示粗体，说明对应的 DTM 已经在线，已经连接。

如果文字不是粗体，说明对应的 DTM 是离线的，没有连接。

图示的表明两个 DTM（通讯和设备）都处于连接状态（粗体）

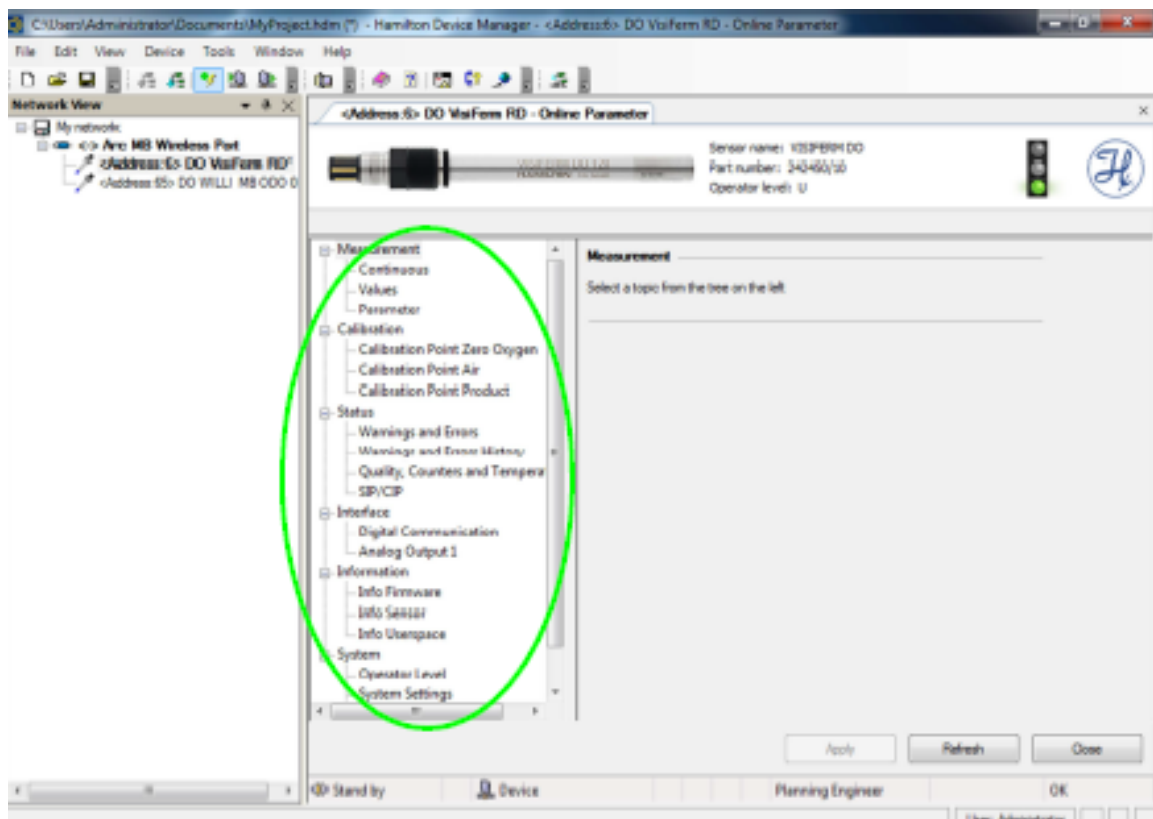


10. 要和选中的电极通讯，电极必须连接，如第 9 条描述的那样（粗体）。

双击设备的 DTM 或者右击后选择 “Online Parameter”

显示的页面取决于连接的电极和操作人员等级。

可以从导航区域选择相应的条目。



11. 电极的画面包含了相应电极的网络链接，旁边是该电极的相关信息。

Hamilton 的 Logo 包含了一个链接，可以连接到 Hamilton 的主页，旁边的信号指示灯表明了电极的整体状态：

绿灯=OK

黄灯=有一个报警

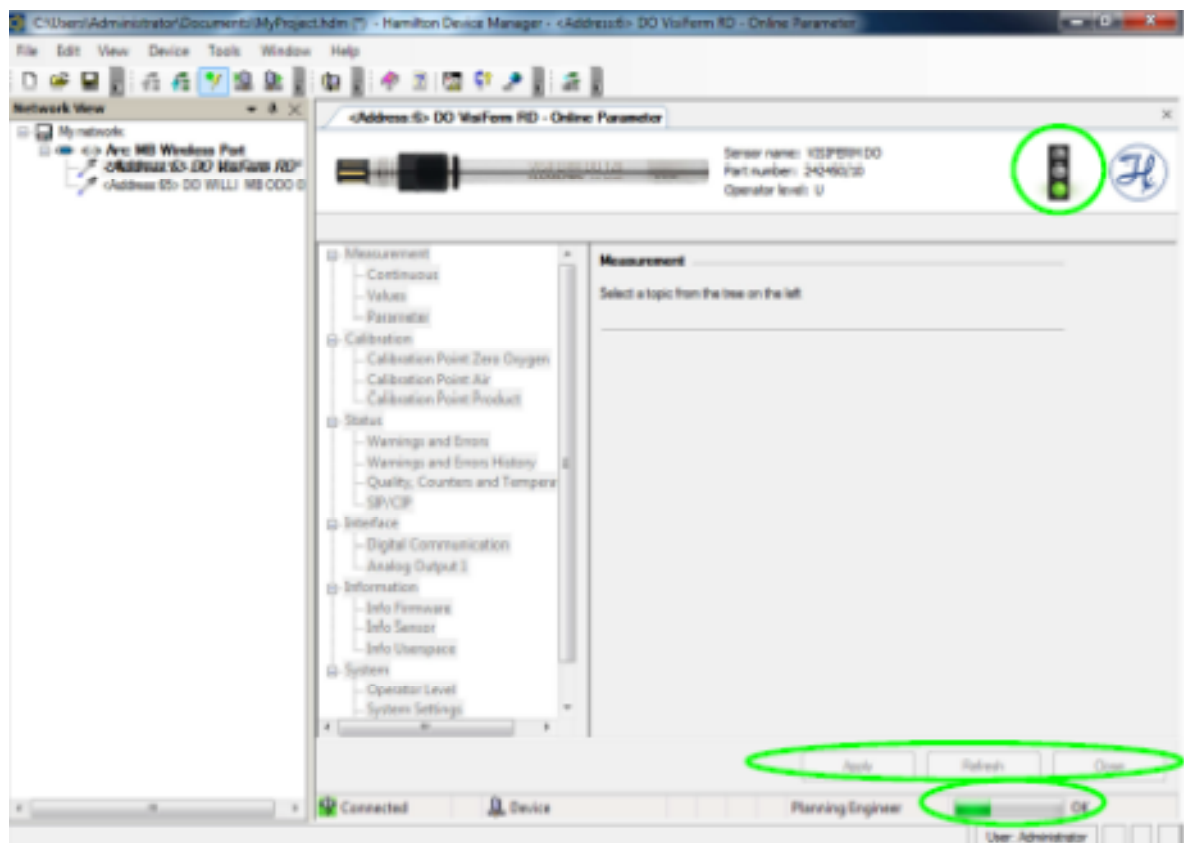
红灯=有一个错误

确认设置或者修改参数，点击“Apply”键。

拒绝未被应确认的改变或者刷新页面，可点击“Refresh”键。

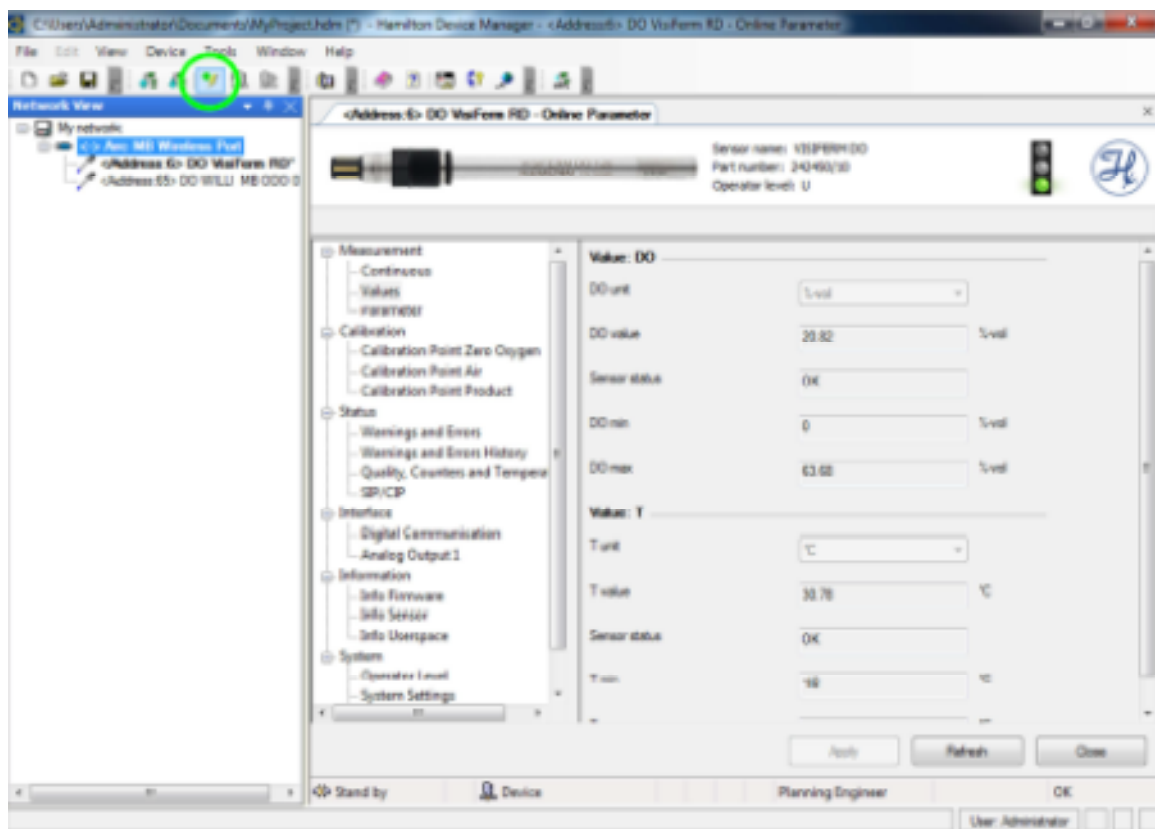
点击“Close”键，关闭窗口。

如果一个命令要好几秒钟，页面上会出现一个进程条，同时页面锁定，不能进行其他的操作。



12. 点击“Device On-line/Off-line”可以断开标记的通讯 DTM，或者右击该 DTM 后选择“Go Offline”。两个 DTM（通讯和设备）都可以如此离线（普通字体），可以参见第 9 条。

可以只断开电极的 DTM，先标记后点击“Device On-line/Off-line”。这样只是断开了电极的 DTM（普通字体），通讯的 DTM 保持连线用于其他应用（粗体）



瑞士哈美顿博纳图斯股份公司上海代表处

2013 年 10 月 22 日